

enn til utdannelse. Kanskje også det behovet for eksakt informasjon som samfunnet i dag stiller til hvert individ, samtidig kunne imøtekommes på mange områder og delvis også på en mer rasjonell måte?

For museet blir det da av vesentlig betydning hvilke former det presenterer sine ressurser i. Her tror jeg at jeg igjen kan vise tilbake på det museum jeg tidligere har omtalt, — uten at jeg likevel skal fremheve virksomheten her som noen ideell modell. Men dette museets rike variasjon i presentasjonsformene og dets påfallende streben etter å gi et stort antall tilbud som er tilpasset spesielle publikumsgrupper, kan godt være retningsgivende også for vårt museum som for alle andre. — Jeg kan nå heller ikke i denne sammenheng unnlate å si at vi her på museet etter fattig evne har arbeidet i den retning.

Forlater vi nå skolen og vender oss til den organiserte frie folkeopplysning med sine mange varianter, gjelder i grunnen stort sett det som her er sagt, like meget for disse som for skolene. De skulle bare ha så meget lettere for å utnytte museet enn skolene har, fordi de ikke i den grad er bundet av målsettinger og regulerte krav. I den frie folkeopplysning skulle en altså i enda høyere grad kunne legge an på en fri og omfattende variasjon i tilbudene uten å skjele til spesielle informasjonskrav og derfor også kunne sikte mer på motivering for fri utfoldelse av evner og anlegg — til dannelse.

Men initiativ og planlegging ligger stort sett i museets egen hånd. Derfor gjelder det å utvikle denne hånden til en sterk følsomhet for behovene i det meget varierte spekter av individer som et museumspublikum er. Museet må utvikle metoder i sitt arbeid som stimulerer til en «dialog» mellom museet og publikum såvel i planlegging som i innholdet av de forskjellige tiltak. Også dette er folkeopplysning i høy grad, og her er museets oppgaver og varierte muligheter uendelig mange.

## SOCIALANTROPOLOGI OG MUSÉSAMLINGER

*Av Lisbet Holtedahl*

### *Baggrund for artikelen.*

Genstandsindsamling og udstilling af genstande kan efter min mening komplettere en socialantropologisk undersøgelse. Denne artikel er et forsøg på at påvise disse muligheder, som jeg mener i dag ikke udnyttes fuldt ud. Generelt tror jeg, at dette kan ses i sammenhæng med, at etnografiske museer på grund af temporær fagpolitisk prioritering har været skubbet i baggrunden med sine data (Klausen 1969 a), og at der har været skabt et kunstigt skille mellem social organisation og materiel kultur. Desuden har vi også det forhold, at de genstandssamlinger, som findes på museer ikke altid er lige velegnede til brug af socialantropologer, hverken i forskning eller undervisning. Dette skyldes samlingernes karakter: genstandene har f.eks. ikke været samlet systematisk ind, — eller man har ikke de til-lægsoplysninger, som er nødvendige for at knytte dem til socialantropologiske problemstillinger. Men denne erfaring må ikke resultere i, at vi i dag ikke observerer og analyserer en kulturs materielle manifestationer. Etnografiske museer trænger i høj grad personale, som er trænet i at samle ind, analysere og identificere genstande (Sørensen 1969), og som er i stand til at belyse aktuelle sociale og politiske problemer i udstillinger gennem brug af alsidigt materiale. Jeg vil i artikelen særlig lægge vægt på to af et etnografisk museums aktiviteter: indsamling og udstilling (Klausen 1969 b).

I enhver kultur afspejles den materielle verden i folks kategoriseringer, d.v.s. den består af genstande, som folk med en og samme kultur mener «hører sammen» på forskellig måde. Sådanne kategorier opfattes ikke altid umiddelbart af fremmede, først helst gennem observation af samhandling, d.v.s. ved at lægge mærke til, hvordan mennesker «bruger» genstande i videste betydning og opfører sig i forhold til dem. Observation af samhandling kan således danne grundlag for forståelse af genstandskategorier. Omvendt er genstandene nødvendige til brug ved forsøg på forklaring og beskrivelse af denne samhandling. Genstande har således

en uomtvistelig plads i studiet af social organisation, som er socialantropologers centrale studieområde.

De færreste forskere føler noget ansvar for at popularisere den socialantropologiske forsknings landevindinger. Det er netop dette, som er en af et etnografisk museums hovedoppgaver. Genstande, billeder og bånd er meget vigtige hjælpemidler, når det gælder at formidle oplysninger om social organisation. Jeg mener, at dette er vigtigt ikke mindst fordi folk gennem kundskaber om andre samfunds politiske og sociale forhold også kan få indsigt i det, som foregår i deres eget samfund.

Jeg vil i denne artikel beskrive, hvordan jeg på et etnografisk feltarbejde i Maïné-Soroa i Niger 1970 forsøgte at indsamle genstande, og i hvilken grad selve indsamlingen kunne give mig information, som var relevant for det forskningsprojekt, jeg arbejdede med. Desuden vil jeg fortælle om selve arbejdet med opsætning af udstillingen i Universitetets Etnografiske Museum, Oslo. Til slut vil jeg lægge frem erfaringer med brugen af udstillingen på Tromsø Museum, hvor Publikumstjenesten sammen med Pædagogisk Servicekontor udarbejdede et arbejdsoplæg for skoleelever.

#### *Hvordan samlingen blev til.*

Maïné-Soroa er en landsby i Niger på ca. 2000 indbyggere og ligger på busksteppen syd for ørkenen. Området udnyttes til agerbrug af den dominerende etniske<sup>1)</sup> gruppe, mangaerne, såvel som af flere hel- og halvnomadiske etniske grupper: fulani, anagamba og tubu. Jeg planlagde, at lægge vægten på studiet af kvinder og børn med henblik på bl.a. at kortlægge den indflydelse de nye institutioner, skole, sygehus, administration i Maïné-Soroa har på social og etnisk gruppering.

Genstandene er indsamlet fortrinsvis på den måde, som folk selv skaffer sig sine ting, dels fordi dette giver nyttig information om ressourcer, handel, etc., men også fordi det var problematisk direkte at bede folk om at give eller sælge sine ting.

I de former for forhold, jeg som feltarbejder etablerede med mennesker, lå en hel del begrænsninger. Dette samt det visuelle aspekt ved kommunikation kommer sjældent klart frem i socialantropologiske analyser. Eksempel.: min dragt, min hudfarve, understregede på alle måder, at jeg var helt fremmed. Min europæiske kjole var direkte anstødelig i de bofastes øjne, og jeg måtte hurtigt gå over til at bruge den lokale dragt. Selv om dette ikke på nogen måde fik mig til at fremtone mindre fremmed, havde det bl.a. den virkning, at jeg understregede, at jeg havde en *anden* stilling

<sup>1)</sup> Med etnisk gruppe menes her folkegruppe, som har forskellig kultur og sprog.

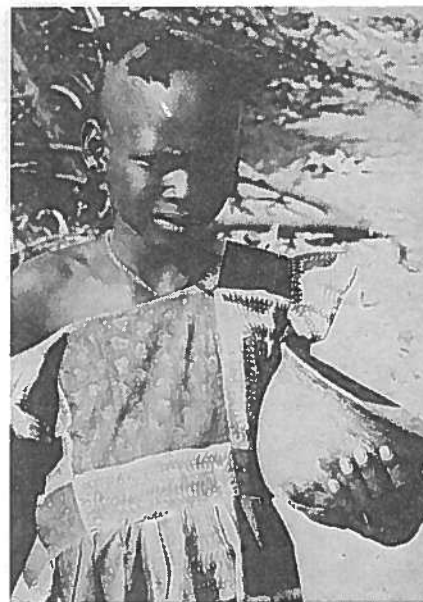


Fig. 1. Mangapige med traditionel «pige»-frisure.



Fig. 2. Skolepige (hausa) med en moderne frisure.

end de to europæiske missionærkvinder, som bor lige uden for Maïné-Soroa. Disse bar altid kort kjole. Dette kan have haft betydning for den type kontakt, jeg fik med folk.

Da jeg kom hjem fra feltarbejde, var der en masse information, jeg ikke havde samlet, men som jeg havde brug for. Dette skyldes bl.a. manglende opmærksomhed (man må altid være selektiv), men også at forholdet jeg havde til mennesker var af en sådan art, at opnåelsen af visse kundskaber udelukkede opnåelsen af andre. Eksempel.: Jeg deltog hver dag fra moregn til kveld i 8 dage i en bryllupsceremoni. Brudens navn var Amina og brudgommens Mamman. Jeg opholdt mig konstant i nærheden af Amina og hendes veninder. For at være med, måtte jeg tale om det, de talte om, høre popmusik og danse til sammen med pigerne. Jeg kunne ikke «benytte» lejligheden til at spørge om alle ting, som interesserede mig, uden at det ville medføre en ændring af forholdet mellem dem og meg, som igjen ville ændre de præmisser, som lå til grund for at de havde mig med hele tiden. Jeg ville distansere mig fra det, som var kernen i deres samvær ved f.eks. at spørge om Amina var blevet forelsket i Mamman, og om hun selv havde bestemt brylluppet. Det «lå i luften», at det var tabu at snakke om manden. Jeg følte også, at betingelsen for, at Aminas mor holdt mig



Fig. 3. To mangakvinder med «gift-kvinde»-frisurer og mangakjoler.

informeret om hvad, som skulle ske, var, at jeg undgik at spørge om visse ting. Når jeg for at samle udfyldende information spurgte ældre ikke-implicerede informanter, fik jeg imidlertid bare den ideelle, traditionelle opførsel beskrevet.

Samme begrænsninger galdt, når det drejede sig om at få ting. Jeg var fremmed og rig i alles øjne. I den lokale tradition er den riges vigtigste opgave at underholde undersåtter, give gaver og almisser. Dette er en «betingelse» for at være rig. Hvis folk i Maïné-Soroa gav mig en kurv, varede det ikke længe før de bad mig om at give dem en af mine kostbare gryder, som var vanskelige at skaffe. Da jeg kom på besøg hos en ældre mangakvinde, gav hun mig tre duer. Næste gang jeg så hende, sagde hun: «Du skal give mig en kjole.» Folk, som jeg kendte godt, og som jeg selv gav traditionelle gaver: sæbestykker ved navnegivning f.eks., fik jeg også hyppigst gaver af. Men til den relation, de havde til mig, f.eks. gift kvinde — gift kvinde, hørte én bestemt gave, nemlig håndflettede uld fey-fey<sup>1</sup>).

<sup>1</sup>) Flade bast-fade oprindelig, nu i uld bruges de udelukkende som pyntegenstande.

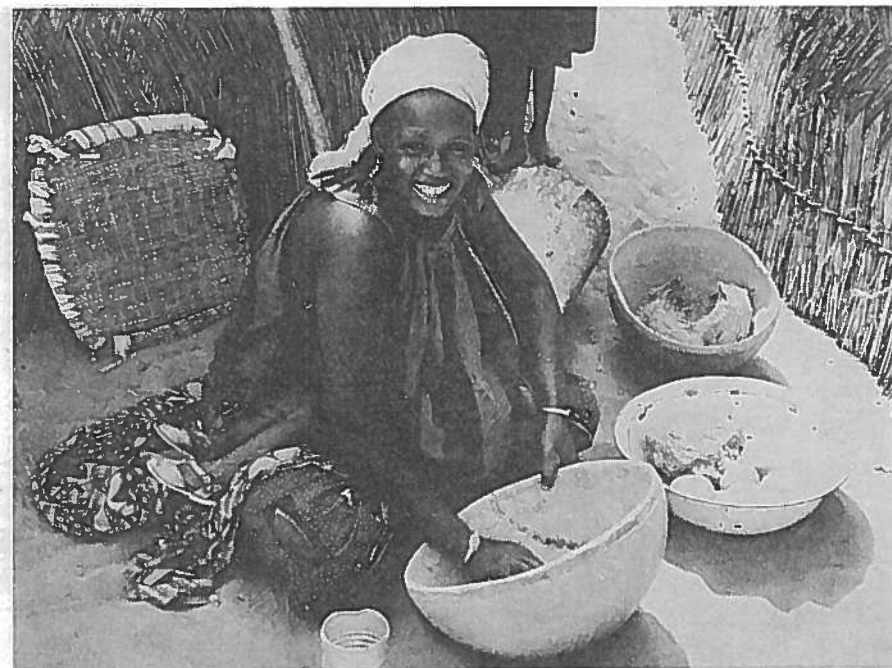


Fig. 4. En fulanikvinde med tørklæde og kjole af «fulani-stof».

Derfor havde jeg ingen mulighed for at på denne måde at få dem til at give mig alle de forskellige ting, som jeg kunne ønske til samlingen. Ellers har folk så få ting i sine hytter — også få redskaber og lidt husgeråd, at hvis jeg skulle bede dem om, at få den og den ting, måtte jeg på anden vis sørge for, at de fik ny. Derfor spurgte jeg folk og observerede, *hvordan* de fik tingene — og dette kan i visse situationer få én til at lægge merke til kriterier, som folk har i tilknytning til brug af og givent af genstande. Disse kriterier kan være vigtige for forståelsen af samhandling. Eksempel: Gennem korrespondance med en ugift, kvindelig antropolog<sup>1</sup>), som har været på feltarbejde i området i 1968, fik jeg følgende råd: Du behøver ikke købe de emaljerede gryder og potter, som kvinderne bruger i køkkenet, for dem får du masser af i gave, når du rejser. Jeg anskaffede ikke gryder, men den dag, jeg rejste, da kvinderne kom for at tage afsked, fik jeg ikke én gryde. Som gift kvinde fik jeg i stedet massevis af håndbroderede uld fey-fey. Denne forskel i gaver viser, at en kvindes ægteskabelige status er

<sup>1</sup>) Magister Mette Bovin, Århus Universitet.



Fig. 5. Anagambadragter med applikationer på sort «anagamba-stof».

relevant for hendes relationer til mennesker. Gryden understreger ugift, *fey-fey* gift status. Det er vigtigt at en ugift kvinde har så meget og så fint køkkenudstyr som muligt med sig, når hun skal giftes. Dette skille i folks opfattelse af os kom på mange måder frem i den forskellige behandling, vi fik, og havde også konsekvenser for den type data, som vi tilegnede os.

Følgende er et eksempel på, hvordan det visuelle kan henlede ens opmærksomhed på kriterier, som er vigtige i en samhandlingssituation: En dag ville jeg tage et billede af en af pigerne i en gruppe manga- og fulanipiger, fordi hun havde speciel traditionel hårfrisur og kjole, som de færreste piger i Maïné-Soroa har i dag. Bagefter lo alle de andre, drillede pigen og sagde: «daaji, daaji», hvilket betyder «bush» på hausa. De ville dermed vise, at hun var noget andet og lavere end de selv, hun kom fra «bushen». Dette førte mig på sporet af betydningen af forskelle hos børn fra «bushen» og fra landsbyen, og jeg fik flere gange siden bekræftet, at dette skille var mere vigtigt end skillet mellem mangabørn og fulanibørn i landsbyen (fig. 1 og 2).



Fig. 6. Funktionærer på Maïnés hospital. Nogle bærer vestlig mandsdragt, andre traditionel, islamisk mandsdragt. Stoffernes kvalitet samt attributter som armbåndsurs, solbriller og håndbroderet kalot signaliserer den sociale rang.

Under selve den systematiske indsamling af genstande, kom jeg på sporet af en hel del afgørende kriterier for social og etnisk gruppering, kriterier for anden social lagdeling baseret på alder, køn, etc., som genstandene i sig selv afspejler. Eks.: Da jeg ville skaffe en typisk manga-kvindedragt, kom det tydeligt frem, at stofmønster og farve havde sammenhæng med, om hun var fra «bushen» eller landsbyen, om hun var rig eller fattig, og kjolens snit havde sammenhæng med om kvinden var ugift eller gift (fig. 3). Ligeledes var der et smykke, som kun den gifte mangakvinde bruger. Dette samt meget andet kan kun fås på ét af markederne i området. Et andet smykke bruges kun af piger fra «bushen» i 7—13 års alderen.

Repræsentanterne for de etniske grupper valgte ikke «frit» mellem de forskellige stoffer i én og samme butik. Da jeg skulle købe stoffer til en fulani-kjole, blev jeg kun vist de to slags, som var af «fulani-typen» (fig. 4). Da jeg siden kom med en anagambakvinde til samme butik, var kun ét eneste stof aktuelt, nemlig det, som mest ligner på et traditionelt indigo-farvet stof, som blev brugt før (fig. 5).



Fig. 7. En anagambamand pyntet til dans. Hos anagambaerne er det mandligt at være forfængelig og smukt pyntet.

Det gik mere og mere op for mig, i hvilken grad udviklingstendenserne, som jeg fik indblik i ved observation af samhandling, familiform, etc., bekræftedes i brugen af materielle genstande. F.eks. opdagede jeg, at der knapt nok var forskel i dragterne for mænd fra forskellige etniske grupper. De nye erhvervs muligheder havde ændret den enkelte mands situation. Samhandlingen i Maïné-Soroa havde nu skabt grupperinger og identifikation, som gik på tværs af de skillelinier, som fandtes mellem etniske grupper. Forskellen mellem mænd, som havde uddannelse, og de, som ikke havde, var nu af større betydning. Der var praktisk talt ingen forskel på den dragt en manga, hausa eller fulani i traditionelle erhverv

nye forskeller i klædedragt signaliserede alstå vigtige forskelle i folks position og magt i lokalsamfundet (fig. 6).

For kvinderne var det modsatte tilfældet. De kvindeidealer, som konstant bekræftedes gennem samhandling, refererede sig fortsat til det, som var særegent for hendes etniske gruppe. Som nævnt ovenfor havde mangakvinder og fulanikvinder forskellige kjoler. Dessuden var deres frisurer og smykker forskellige. Derfor eksisterede for kvindens vedkommende stadig den stærke differentiering i «tegn», symboler, som er specielle for den enkelte etniske gruppe.

At socialisering til kønsroller startede tidlig, sås i de små børns legetøj. Pigerne legede med dukker, drengene med biler. Begge dele lavede de selv.

Gennem indsamlingen af dragter og kropspynt, sådan som jeg har givet eksempler på ovenfor, fik jeg bekræftet karakteristika for ideel mandlighed og kvindelighed, som er forskellig for de etniske grupper. Særlig var forskellen mellem de ikke-islamiserede anagambaer og de andre islamiserede grupper tydelig (fig. 7). Dette kom frem når jeg ville købe eller ordne

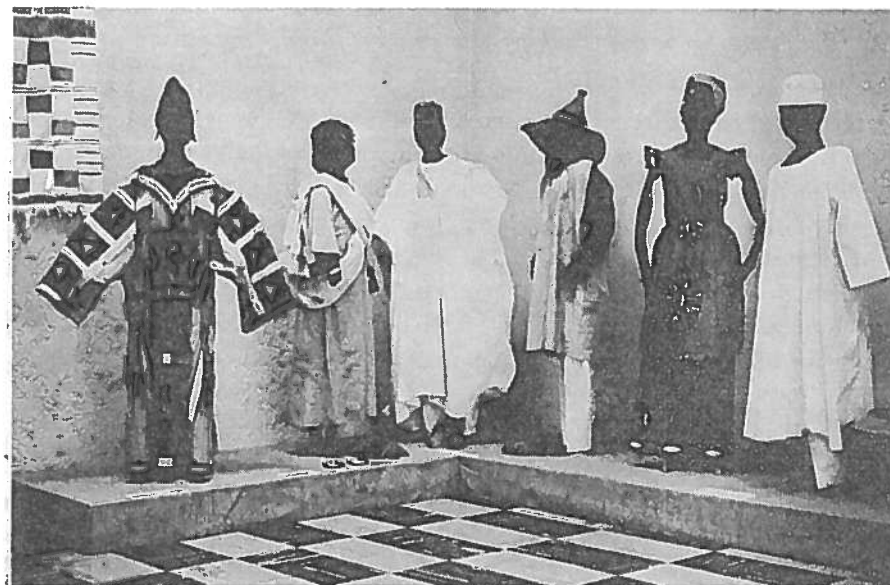


Fig. 8. Et udvalg af typiske mands- og kvindeklæder udstilt.

ting, mænd helst skal ordne, som f.eks. det at få syet tøj til børnene hos skrædderen. Sminkehylstre, som var til salg på markedet, blev købt af mangakvinder og anagambamænd, d.v.s. er i den ene gruppe en kvindelig, i den anden en mandlig handling.

På grund af denne uhyre store differentiering, er det klart, at jeg må foretage en selektion af kategorier og typer, når jeg vil lave en «repræsentativ» samling. Jeg valgte da at samle det, som jeg kom frem til var mest typisk for de enkelte grupper, når det gjaldt klæder, d.v.s. jeg lagde vægten på det traditionelle præg (fig. 8). Men således blev forskellene på en måde overdrevet. Her kunne imidlertid fotografier og tekster spille en vigtig kompletterende rolle, idet de kunne vise, at i virkeligheden er grænserne mere flydende.

Variationsbredden i indretningen af hytten var temmelig stor i området og ude i «bushen» bestemt af hvilken etnisk gruppe, det var som byggede; men i Maïné-Soroa var den ikke bestemt af dette, snarere af økonomisk status. Jeg samlede her de ting, en kvinde, hausa, manga og fulani, med respekt for sig selv måtte have i sin hytte. Når det gjaldt valg af redskabsvarianter, baserede jeg mig igen på det typiske i Maïné, det som sælges på markedet.

*Hvordan samlingen stilles ud og hvilken betydning opsætning af udstillingen har for en udstiller.*

Det var på Universitetets Etnografiske Museum, Oslo, jeg katalogiserede og udstillede samlingen. Katalogiseringen kan vanskelig andre end indsamleren stå for. Men museets personale deltog i arbejdet med opsætning af udstillingen. Det fotografiske materiale var næsten uundværlig, da jeg ville give en miljø-skildring (Rekdal 1969). Gennem selve udvælgelsen af billeder komplementerede jeg samlingen, og samtidig lagde jeg vægten på et hovedtema. Samlingen udgør en vigtig del af det kompleks af data, jeg har med fra felten. I min behandling af feltmaterialet, tager jeg specielle temaer og problemer op, som kan kommunikeres videre og til dels klarlægges gennem opsætningen af en udstilling. Jeg arbejdede f.eks. med et problem om etniske gruppers forhold til hinanden. Gennem tekster, billeder og sammensætning af genstande kunne jeg forsøge at klarlægge, hvordan de forskellige grupper lever og når, hvor og hvordan kommunikation mellem dem foregår, hvilke ting som afspejler overherredømme og undertrykkelse, rigdom, fattigdom. Jeg kunne også have lagt vægt på et andet tema så som udviklingsproblematik eller kønsrolleproblematik.

I mit arbejde med feltmaterialet er det frugtbart for mig at studere billeder og genstande ud fra de problemstillinger, jeg tager op. Under denne del af arbejdet opdager jeg vigtig information, som er lige så vigtig som nedskrevne notater. Når det gælder formidling af faglige, politiske og sociale problemstillinger til publikum, har opsætning af en udstilling samme illustrerende og informerende opgave som for etnografen. Gennem udstillingen skal etnografen formidle til andre end fagkolleger, og han/hun tvinges til at udvikle andre udtryksformer end de strengt faglige.

Arbejdet med at lave udstilling er altså en process, som ikke bare skal bære frugter for tilskuere. Selve arbejdet med formidlingen, hvor man gør brug af genstande, billeder og tekster og bånd, er en lærerig process. Man bliver trænet i at systematisere det synsindtryk, man får, hele den rumlige verden, som omgiver de folk, som studeres, og igennem dette arbejde foretager man en analyse af materialet og kommer frem til konklusioner. På den måde står det at udstille som videnskabelig arbejdsprocess ikke tilbage for anden videnskabelig produktion.

Deltagelse i opsætning af en udstilling er lærerigt, og udstillinger er et fint middel til at formidle aktuelle forskningsopgaver og konkrete, uløste problemer, som forskeren støder på. Når det gælder etnografi, hvor studiet af politik har en meget central plads (Svensson 1972), er det uundgåeligt, at den enkelte forskers samfundssyn og politiske opfatning kommer til at



Fig. 9. En skoleklasse arbejder i udstillingen.

præge hans udstilling. Ved at forskerne har frihed til at lade dette komme frem, deltager museet (Svensson op. cit.) i den almindelige samfundsdebat.

Hvis man tillægger arbejde med visualisering og formidling gennem udstilling større meritering for studenter i deres uddannelse, og hvis ikke angst for at bringe kontroversielle politiske udstillinger skal forhindre samfundskritiske udstillinger, vil man ikke bare «gøre studenterne og museet en tjeneste», men museet vil i enda højere grad få den stilling som bindeled mellem «folk» og universitet, som alle mener det skal have (Jfr. Innstilling om udbygning av de samfunnsvitenskapelige fag. Universitetet i Tromsø, maj 1971, side 4).

#### *Brug af udstillingen.*

Traditionelt er en udstilling på et etnografisk museum et sted, hvor man tager unger med søndag formiddag, hvis det regner, og man ikke har noget morsommere at gøre. Museets muligheder for formidling af information til et bredt publikum går dog langt ud over dette. Det har jeg erfaret med samlingen fra Niger på Tromsø Museum, hvor afdelingen for publikumstjeneste er under udvikling. Publikumstjenesten sørger for opsætning af en udstilling samt den pædagogiske side af formidlingen. I forbindelse med



Fig. 10. En legetøjsbil demonstreres.

Niger-udstillingen blev Pædagogisk Servicekontor ved skoledirektørens kontor kontaktet og en skolelærer, Kåre Fossum, stillet til disposition for sammen med mig at udarbejde et arbejdsoplæg for skoleklasser. Børnene skulle efter forhåndsorientering over en tekst på skolen gruppevis studere 6 temaer gennem aktiv brug af musikinstrumenter, legetøj, og andet hentet ned fra væggene, trykte tekster, lysbilleder og foto (fig. 10). Siden skulle de fremføre resultaterne for hinanden. For at børnene skulle have nær kontakt med genstandene, undgik vi brug af lukkede montre. Legetøj gav børnene indtryk af, hvad børn i Niger leger, de få ressourcer de har til disposition. På billeder så de, hvordan børnene fra de forskellige etniske grupper ser ud, og gennem

tekst fik de beskrevet børnenes stilling i den nigerske familie. F.eks. hørte de om skikken med fosterbørn, som viser, at «forældre-børn-forholdet» hos os ikke er en almengyldig form, men specielt udviklet i vor kultur. Beskrivelsen af ægteskabsformer og kønsroller i Niger giver grundlag for sammenligning med ægteskabsinstitution og kønsroller i vort samfund. Jeg mener, at i tillæg til det frugtbare ved at lære om denne fremmede kulturform, blev en af de vigtigste ting i forbindelse med Niger-udstillingen netop muligheden for i det hele taget at kaste et kritisk blik på vores egen kultur og dens institutioner.

Resultatet af de specielle oplæg i forbindelse med Niger-udstillingen, har været at 8 % af Tromsøs befolkning har set udstillingen, deraf  $\frac{2}{3}$  skolebørn. Det at udstillingen er blevet knyttet til skoleundervisningen har gjort, at museet af skolens folk er blevet taget med i deres undervisningsoplæg, hvilket også er en af museets hovedmålsætninger (Vorren 1967). Museets publikumstjeneste bliver på en måde «redaktionen» for en «levende avis», hvori alle forskningsaktiviteterne fra samtlige afdelinger formidles. Museet skal sørge for, at forskningen bliver «allemands» eje.

For mig personlig har indsamlingen af genstande, fotografering, etc. indøret som et naturligt og frugtbart led i feltarbejdet, og foreløbig også

i det derpå følgende analytiske arbejde med feltmaterialet i sin helhed. Det er også en stor tilfredsstillelse, at det, man arbejder med, bliver formidlet direkte også til andre end kolleger. Derfor tror jeg, at socialantropologisk forskning i højere grad bør lægge vægt på at *udvikle* og udvide de ressourcer, som ligger i det etnografiske museum og dets samlinger og samarbejde med det videnskabelige og tekniske personale, som arbejder med dem.

For at det, vi har til hensigt at formidle, virkelig skal blive «modtaget» af publikum, må vi desuden arbejde bevidst for at blive dygtigere til at lægge op udstillinger. Vi må gå ind for at finde ud af, hvordan vi kan få grundig information om, hvad publikum lærte ved en udstilling og se om det samsvarer med det, som var målsætningen. Hvordan publikum opfatter en udstilling, vil bl.a. lettere komme frem, hvis udstillingen blir lagt op som et debatindlæg og knyttes til problemer, som folk er optaget af i det daglige.